

# La PrEP pour prévenir le VIH

*Réponses à vos questions*

CATIE.ca



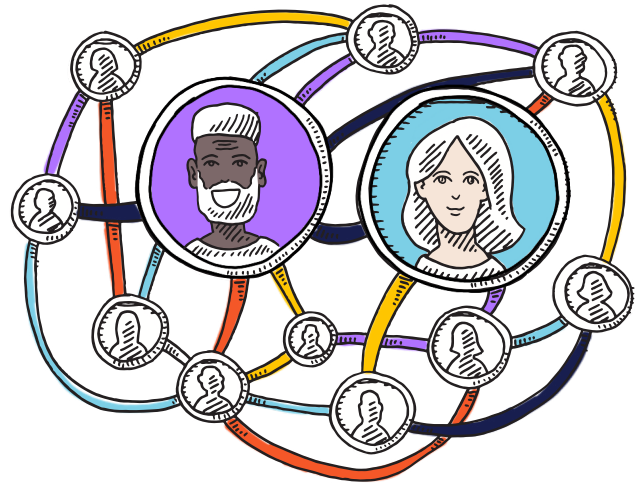
# Qu'est-ce que la PrEP?

L'acronyme PrEP signifie *prophylaxie pré-exposition*. Il s'agit d'un médicament utilisé par des personnes séronégatives afin de prévenir l'infection par le VIH.

Quelques types de médicaments peuvent être utilisés en tant que PrEP. La plupart des personnes prennent des comprimés, mais il existe également une version à longue durée d'action disponible sous forme d'injection. Il est très important de prendre la PrEP selon la posologie afin qu'elle fonctionne.

La prise de la PrEP nécessite d'aller consulter un-e prestataire de soins de santé régulièrement pour un dépistage du VIH et des autres infections transmissibles sexuellement (ITS), de faire le suivi des effets secondaires possibles, et de recevoir du soutien continu.

*Remarque : Dans cette ressource, nous parlons de personnes transgenres (trans) et cisgenres (cis). Les personnes trans sont des personnes dont l'identité ou l'expression de genre est différente du sexe qui leur a été assigné à la naissance, et les personnes cis sont des personnes dont le genre correspond au sexe qui leur a été assigné à la naissance.*

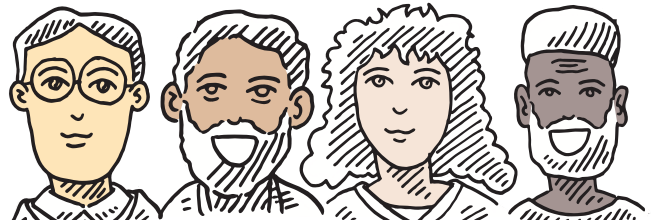
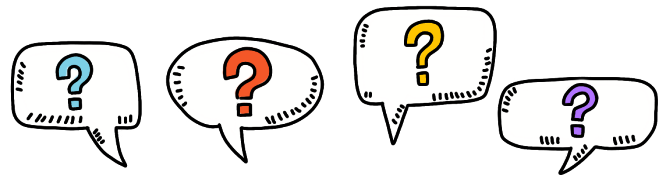


## À qui la PrEP est-elle destinée?

La PrEP est destinée aux personnes à risque de contracter le VIH. Vous pourriez vouloir la prendre afin de demeurer séronégatif-ve si :

- vous avez parfois des relations sexuelles sans condom et sans connaître le statut VIH d'un-e ou plusieurs de vos partenaires;
- vous avez un-e partenaire sexuel-le qui vit avec le VIH et ne suit pas de traitement efficace;
- vous vous injectez des drogues et partagez parfois des aiguilles ou d'autre matériel d'injection.

Parlez à un-e prestataire de soins de santé pour déterminer si la PrEP pourrait vous convenir.





## Quels sont les types de PrEP disponibles?

La PrEP est disponible sous forme de comprimés ou d'injection administrée par un-e prestataire de soins de santé.

Il existe deux façons de prendre la PrEP sous forme de comprimés. La première consiste à prendre un comprimé par jour. Toute personne qui est à risque de contracter le VIH lors de relations sexuelles ou en partageant du matériel d'injection de drogues peut envisager de prendre la PrEP sous la forme d'un comprimé quotidien.

Une autre option consiste à prendre la PrEP uniquement dans les jours qui précèdent et qui suivent des relations sexuelles. Cette approche est recommandée pour prévenir la transmission sexuelle du VIH chez les hommes gais, bisexuels et autres hommes ayant des relations sexuelles avec des hommes; les femmes trans et les hommes cis hétérosexuels. On l'appelle parfois PrEP 2-1-1 ou « PrEP à la demande ». La PrEP 2-1-1 fait référence au schéma posologique, qui consiste à prendre **2** comprimés de 2 à 24 heures *avant les relations sexuelles*; **1** comprimé 24 heures *après* la première dose; et **1** autre comprimé 24 heures plus tard. Si une personne a des rapports sexuels plusieurs jours de suite, elle devra prendre un comprimé toutes les 24 heures, et cela jusqu'à deux jours après le dernier rapport sexuel. La PrEP 2-1-1 n'est pas recommandée pour les femmes cis ou les hommes trans. Elle n'est également pas recommandée à toute personne qui est à risque de contracter le VIH en partageant du matériel d'injection de drogues.

Enfin, il existe également une PrEP injectable à longue durée d'action. Elle implique de recevoir une injection par un-e prestataire de soins de santé une fois par mois pendant les deux premiers mois, puis tous les deux mois par la suite. Toute personne qui est à risque de contracter le VIH lors de relations sexuelles peut opter pour la forme injectable, mais cette dernière n'est pas recommandée pour les personnes qui sont à risque de contracter le VIH en partageant du matériel d'injection de drogues.

## À quel point la PrEP est-elle efficace pour prévenir la transmission du VIH?

Chez les personnes qui prennent la PrEP selon la posologie, il est rare de contracter le VIH. Pour que le traitement soit efficace, il est très important de respecter la prescription. Si des comprimés ou des injections sont oubliés ou ne sont pas administrés à temps, les concentrations de médicaments dans le corps risquent de devenir trop faibles pour prévenir le VIH.

Si vous pensez qu'il sera difficile de prendre vos comprimés conformément à la prescription ou de vous présenter à vos rendez-vous, des outils de rappels peuvent vous aider. Parlez à un-e prestataire de soins de santé ou à un organisme de lutte contre le VIH pour trouver une stratégie qui vous convient.

N'oubliez pas que la PrEP ne prévient que le VIH. Elle ne prévient pas les autres ITS, telles que la syphilis, la chlamydie (infection à *Chlamydia*) et la gonorrhée, ni d'autres infections telles que les hépatites A, B ou C. L'utilisation de condoms pendant les relations sexuelles réduit le risque de transmission de toutes les ITS, et l'utilisation de matériel neuf pour l'injection de drogues empêche la transmission d'infections par le sang.

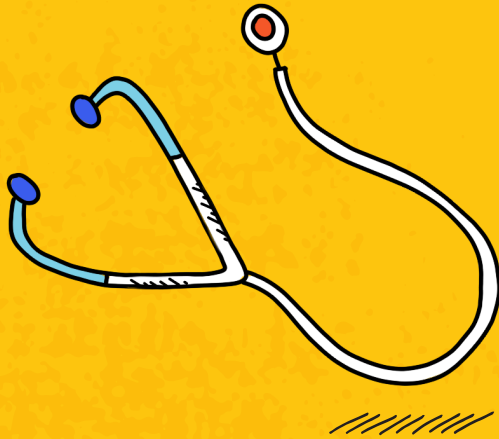
## Que faut-il faire en plus de prendre les médicaments de la PrEP?

Suivre une PrEP ne se limite pas seulement à prendre des comprimés ou à recevoir des injections.

Avant de commencer la PrEP, il est important de vous faire tester pour le VIH afin de confirmer que vous êtes séronégatif-ve. Si vous êtes séropositif-ve (sans le savoir) et que vous commencez la PrEP, cela pourrait créer de graves problèmes pour le traitement futur du VIH. Vous devriez également vous faire tester pour d'autres ITS et infections transmissibles par le sang.

Selon le type de PrEP que vous souhaitez prendre, votre prestataire de soins de santé pourra également effectuer d'autres tests pour s'assurer que le traitement vous convient.

Une fois la PrEP commencée, vous devrez consulter régulièrement un-e prestataire de soins de santé, généralement un mois après le début de la prophylaxie et tous les trois mois par la suite. Lors de ces visites, vous passerez un test de dépistage du VIH et d'autres ITS et infections transmissibles par le sang, et votre prestataire de soins surveillera la survenue de possibles effets secondaires du médicament. Ces visites sont également l'occasion de recevoir du soutien continu si vous en avez besoin.



## La PrEP est-elle sécuritaire?

De façon générale, la PrEP est sécuritaire et bien tolérée. La plupart des personnes qui la prennent sous forme de comprimés ne signalent aucun effet secondaire. Pour les personnes qui en déclarent, les effets secondaires comprennent les nausées, la diarrhée ou la fatigue, mais ces derniers disparaissent habituellement d'eux-mêmes après quelques jours ou semaines, à mesure que le corps s'adapte aux médicaments. L'effet secondaire le plus fréquent chez les personnes qui reçoivent des injections de PrEP est une sensibilité au point d'injection, mais celle-ci tend à diminuer après les premières injections. Les effets secondaires graves de la PrEP sont extrêmement rares.

Avant de commencer la PrEP, votre prestataire de soins de santé vous demandera si vous prenez d'autres médicaments et si vous avez des problèmes de santé. En fonction de ces informations, il/elle vous indiquera le(s) type(s) de PrEP que vous pouvez prendre.

Si vous êtes une personne trans ou non binaire, n'oubliez pas de dire à votre prestataire de soins de santé si vous prenez des hormones d'affirmation de genre ou si vous avez eu recours à une chirurgie génitale d'affirmation de genre (ou si vous pensez le faire dans le futur). Ces facteurs peuvent influencer sur les types de PrEP qui s'offrent à vous. Les spécialistes ne pensent pas que la PrEP rende l'hormonothérapie d'affirmation de genre moins efficace.

Si vous êtes enceint-e, si vous allaitez ou si vous avez l'intention de concevoir, parlez-en avec votre prestataire de soins. Il/elle pourra vous indiquer quel type de PrEP est sécuritaire et adéquat pour vous.

## Puis-je interrompre la PrEP ou changer pour un autre type?

Oui, vous pouvez arrêter la PrEP si vous ne voulez plus la prendre. Beaucoup de personnes n'utilisent la PrEP que pendant une période de leur vie où elles en ont besoin à cause de leur risque de contracter le VIH à ce moment-là. Il se peut aussi que vous souhaitiez changer de type de PrEP après avoir commencé à la prendre. Par exemple, si vous avez du mal à vous rappeler de prendre vos comprimés, vous pourriez vouloir passer à la PrEP injectable à longue durée d'action.

Si vous souhaitez interrompre la PrEP ou la reprendre après une période d'arrêt, ou si vous voulez passer à un autre type, parlez-en à un-e prestataire de soins de santé. Il/elle vous expliquera comment le faire de façon sécuritaire.



## Comment puis-je obtenir la PrEP?

Si vous voulez prendre la PrEP, vous devez obtenir une ordonnance auprès d'un-e prestataire de soins de santé, comme un-e médecin ou un-e infirmier-ère praticien-ne. Dans certaines régions, d'autres prestataires de soins peuvent aussi la prescrire, tels que les pharmacien-ne-s.

Les médicaments pour la PrEP peuvent coûter cher, mais ils peuvent être remboursés par certains régimes d'assurance médicaments privés et publics. Songez à contacter votre médecin, un-e pharmacien-ne, une clinique de santé sexuelle ou un organisme de lutte contre le VIH pour savoir quelles options s'offrent à vous pour le paiement de la PrEP.

Visitez [oualler.catie.ca](http://oualler.catie.ca) pour trouver des prescripteur-trice-s de la PrEP et d'autres services à proximité.



    /CATIEinfo | CATIE.ca

La production de cette publication a été rendue possible grâce à un financement de l'Agence de la santé publique du Canada. CATIE s'efforce d'offrir l'information la plus à jour et la plus précise au moment de mettre sous presse, mais cette information ne doit toutefois pas être considérée comme des conseils médicaux. Toute décision concernant un traitement médical particulier devrait toujours se prendre en consultation avec un·e professionnel·le de la santé qualifié·e. À des fins de promotion de la santé publique, les ressources offertes par CATIE peuvent contenir des descriptions ou des représentations de nature sexuelle ou concernant l'usage de drogues. Les opinions exprimées dans le présent document peuvent ne pas refléter les politiques ou les opinions de CATIE ou de ses partenaires ou bailleurs de fonds.

**Autrice :** Mallory Harrigan **Traductrice :** Rachelle Fecteau  
**Révision :** Catherine Poëzévara **Relecture :** Romane Close  
**Graphisme :** GravityInc.ca

© 2019, CATIE (Réseau canadien d'info-traitements sida).  
Tous droits réservés. Révisé en 2025.  
N° du Centre de distribution de CATIE : ATI-40267  
(also available in English, ATI-40266)



La source canadienne  
de renseignements sur  
le VIH et l'hépatite C