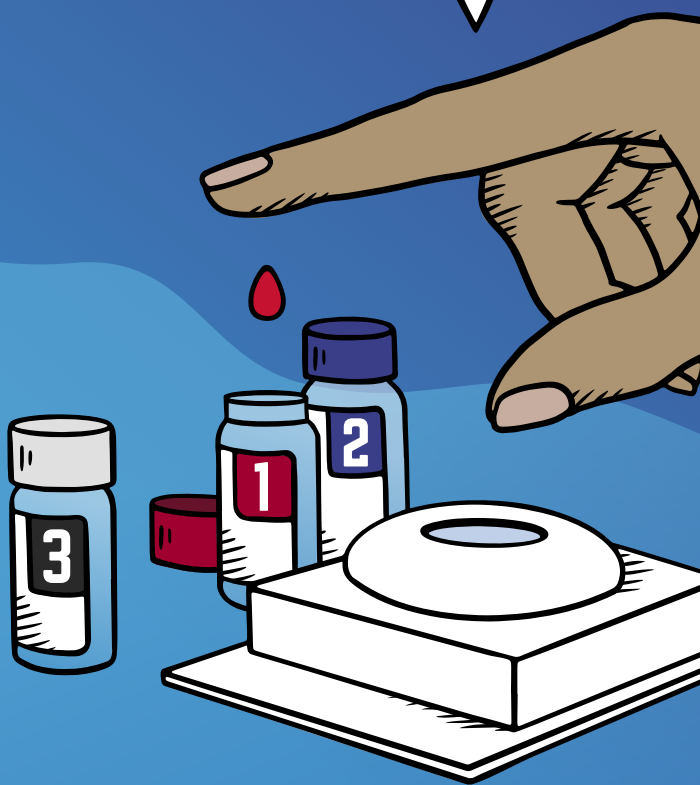


**HIV**  
**SELF-TESTING**  

---

**L'AUTOTEST DU**  
**VIH**



---

## WHAT IS HIV SELF-TESTING?

An HIV self-test allows you to test yourself for HIV. It uses a drop of blood from a finger prick and gives you a result within minutes. The test looks for HIV antibodies and is over 99% accurate when used correctly.

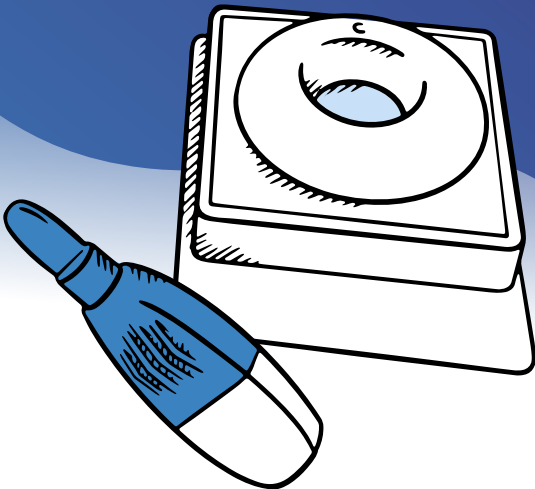
---

## WHY SHOULD I GET TESTED FOR HIV?

HIV testing is one way to look after your health. It also helps to look after the health of your sex partners and the people you use drugs with.

It is a good idea to test for HIV if you:

- are sexually active; or
- use injection drugs.



---

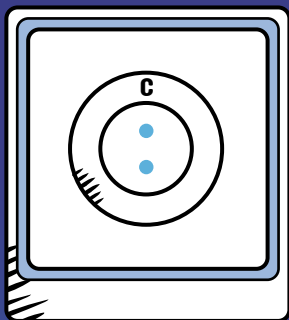
## HOW DOES THE SELF-TEST WORK?

The self-test kit includes a lancet and bandage, three bottles of liquid and a test device. It works best at room temperature and in low humidity.

To take the test, you will need to:

- Wash and dry your hands. It may be easier to draw a blood sample if your hands are warm.
- Lay out the contents of the kit on a flat surface.
- Use the lancet to prick your finger and get a drop of blood. It may help if you rub from your palm toward the tip of your finger with firm pressure.
- Let a full drop of blood fall into Bottle 1 (red cap), making sure it is caught in the bottle and doesn't spill over the side.
- Cap Bottle 1 and turn it upside down to mix its contents. The liquid should be dark red; add another drop of blood if it is not.
- Pour the liquid from Bottle 1 into the test device and let it absorb.
- Turn Bottle 2 (blue cap) upside down to mix its contents and then pour the liquid into the test device and let it absorb.
- Turn Bottle 3 (clear cap) upside down to mix its contents and then pour the liquid into the test device and let it absorb.
- Read the results immediately in a well-lit area (as sometimes the results are faint).

The test kit includes printed instructions on how to take the test, and a QR code you can scan to watch a video if you prefer. **Make sure to follow the directions exactly.**



## WHAT DOES A POSITIVE RESULT LOOK LIKE AND WHAT SHOULD I DO IF I GET ONE?

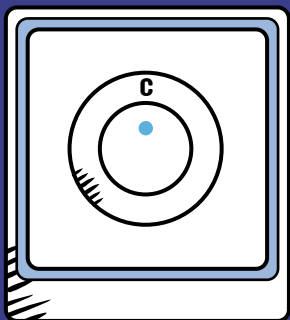
If there are two dots, this is a positive result. It means that you most likely have HIV. However, to confirm the result, you need to get a standard HIV test where blood is taken from your arm and sent to a lab for testing.

Finding out you may have HIV can be stressful. Take your time to process the news. Know that HIV treatment is very effective. It allows people with HIV to live long and healthy lives and prevents HIV from passing to others during sex.

To find out about HIV testing, prevention and treatment, you can talk to a healthcare provider or community worker.



To find HIV services near you, go to **[wheretocatie.ca](http://wheretocatie.ca)**.

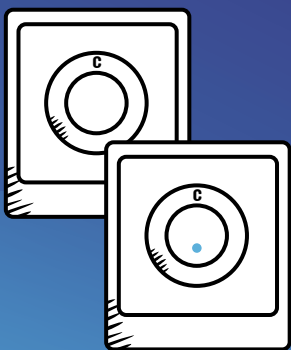


## WHAT DOES A NEGATIVE RESULT LOOK LIKE AND WHAT SHOULD I DO IF I GET ONE?

If a single dot appears at the top of the test device, this is a negative result.

The test does not always identify recent infections. If you may have been exposed to HIV in the last three months, you should test again in three months to be sure that you don't have HIV. If you are sexually active or use injection drugs, it may be a good idea to test regularly.

There are many ways to prevent HIV. Read about the options at [catie.ca/sevenways](https://www.catie.ca/sevenways).



## WHAT DOES IT LOOK LIKE IF THE TEST DIDN'T WORK AND WHAT SHOULD I DO IF THIS HAPPENS?

If there is one dot at the bottom of the test device or no dots at all this means the test did not work. You should use another self-test kit or get a standard HIV test.

---

## QU'EST-CE QUE L'AUTOTEST DU VIH?

Un autotest du VIH permet de se tester pour le VIH. Pour cela, il suffit de se piquer le doigt pour prélever une goutte de sang et le résultat s'obtient en quelques minutes. Le test recherche les anticorps anti-VIH et il est précis à plus de 99 % lorsqu'il est utilisé correctement.

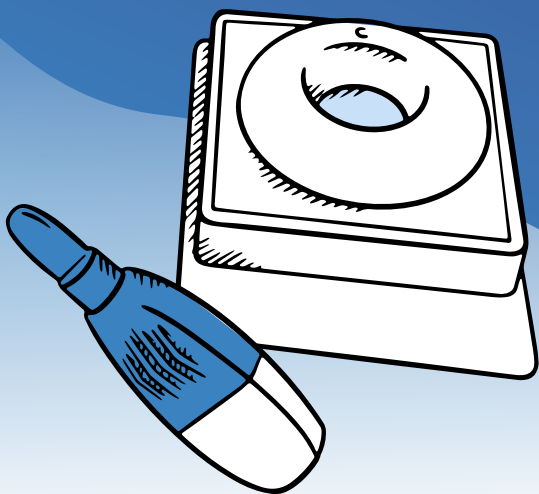
---

## POURQUOI ME TESTER POUR LE VIH?

Le test du VIH est une façon de prendre soin de sa santé. Il aide également à prendre soin de la santé de ses partenaires sexuel·le·s et des personnes avec qui vous utilisez de la drogue.

Le test est une bonne idée si :

- vous êtes sexuellement actif·ve; ou si
- vous vous injectez des drogues.



---

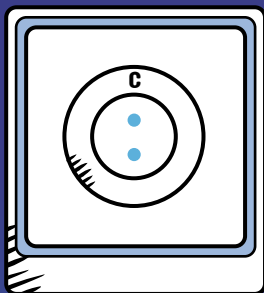
## COMMENT FONCTIONNENT LES AUTOTESTS?

La trousse comporte une lancette et un pansement, trois flacons de liquide et un dispositif de test. Il fonctionne mieux à température ambiante et à faible humidité.

Pour passer le test, vous devez :

- Vous laver et vous sécher les mains. Il est plus facile de prélever un échantillon de sang si vos mains sont chaudes.
- Disposer le contenu de la trousse sur une surface plane.
- Utiliser la lancette pour vous piquer le doigt et prélever une goutte de sang. Se frotter de la paume de la main vers le bout du doigt en exerçant une pression ferme pourrait vous y aider.
- Déposer une goutte de sang dans le flacon 1 (capuchon rouge), en faisant attention qu'elle tombe bien à l'intérieur et ne touche pas les bords.
- Reboucher le flacon 1 et le retourner pour mélanger son contenu en veillant à ce que le capuchon soit dirigé vers le bas et le fond du flacon vers le haut. Replacer le flacon 1 à l'endroit. Le liquide doit être rouge foncé; ajouter une autre goutte de sang si ce n'est pas le cas.
- Verser le liquide du flacon 1 dans le dispositif de test et le laisser absorber le liquide.
- Retourner le flacon 2 (capuchon bleu) pour mélanger son contenu en veillant à ce que le capuchon soit dirigé vers le bas et le fond du flacon vers le haut; puis, replacer le flacon 2 à l'endroit. Verser le liquide dans le dispositif de test et le laisser absorber le liquide.
- Retourner le flacon 3 (capuchon transparent) pour mélanger son contenu en veillant à ce que le capuchon soit dirigé vers le bas et le fond du flacon vers le haut; puis, replacer le flacon 3 à l'endroit. Verser le liquide dans le dispositif de test et le laisser absorber le liquide.
- Lire les résultats immédiatement dans un endroit bien éclairé (car parfois les résultats ne sont pas bien visibles).

Les trousses comprennent des instructions imprimées sur la manière de faire le test ainsi qu'un code QR (« code à réponse rapide ») à lire par un lecteur installé sur votre mobile pour regarder une vidéo si vous préférez. **Assurez-vous de suivre les instructions à la lettre.**



## À QUOI RESSEMBLE UN RÉSULTAT POSITIF

ET QUE DOIS-JE FAIRE SI  
C'EST LE CAS?

Si vous voyez deux points, le résultat est positif. Cela signifie que vous avez très probablement le VIH. Cependant, pour le confirmer, vous devez passer un test VIH standard au cours duquel on prélève du sang de votre bras; celui-ci est envoyé à un laboratoire à des fins d'analyse.

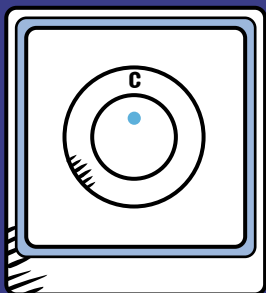
Découvrir que vous pourriez avoir le VIH peut être stressant. Prenez le temps d'assimiler la nouvelle. Sachez que le traitement du VIH est très efficace. Il permet aux personnes touchées de vivre longtemps et en bonne santé; il empêche le virus d'être transmis aux autres pendant les rapports sexuels.

Pour en savoir plus sur les tests du VIH, la prévention et le traitement du VIH, parlez à un·e prestataire de soins de santé ou à un·e intervenant·e communautaire.



Pour trouver des services liés au VIH près de chez vous, visitez [oualler.catie.ca](http://oualler.catie.ca).





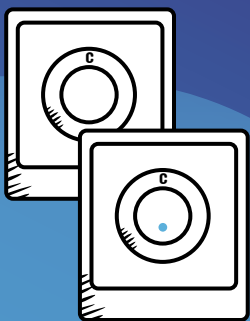
## À QUOI RESSEMBLE UN RÉSULTAT NÉGATIF

ET QUE DOIS-JE FAIRE SI  
C'EST LE CAS?

Si vous voyez un point en haut du dispositif, le résultat est négatif.

Le test ne permet pas toujours d'identifier les infections récentes. Si vous avez peut-être été exposé-e au VIH au cours des trois derniers mois, vous devrez effectuer un nouveau test dans trois mois pour vous assurer de ne pas l'avoir contracté. Si vous êtes sexuellement actif·ve ou utilisez des drogues injectables, il peut être judicieux de vous faire tester régulièrement.

Il existe de nombreuses façons de prévenir le VIH. Renseignez-vous sur les options à [catie.ca/fr/septfacons](https://catie.ca/fr/septfacons).



## À QUOI RESSEMBLE UN TEST QUI N'A PAS FONCTIONNÉ

ET QUE DOIS-JE FAIRE  
SI C'EST LE CAS?

Si vous voyez un point au bas du dispositif ou aucun point du tout, cela signifie que le test n'a pas fonctionné. Vous devriez utiliser une autre trousse d'autotest ou passer un test VIH standard.

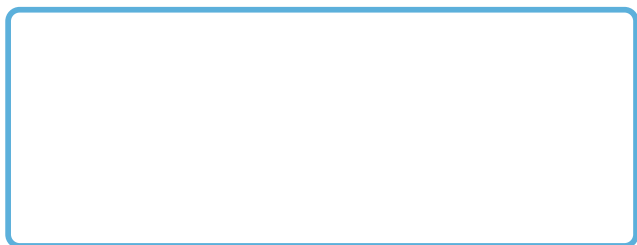


    /CATIEinfo | CATIE.ca

Produced in partnership with:  
Produite en partenariat avec :



reachnexus



Production of this pamphlet has been made possible through a financial contribution from the Public Health Agency of Canada. The views expressed herein do not necessarily represent the views of the Public Health Agency of Canada.

© 2023, CATIE (Canadian AIDS Treatment Information Exchange). All rights reserved.

La présente brochure a été produite grâce à une contribution financière de l'Agence de la santé publique du Canada. Les opinions exprimées ici ne représentent pas nécessairement celles de l'Agence de la santé publique du Canada.

© 2023, CATIE (Réseau canadien d'info-traitements sida). Tous droits réservés.